

## Sectorul agro-alimentar din Regiunea Centru

### Agricultura în Regiunea Centru

Condițiile de climă, relief și sol, faptul că aproape jumătate din suprafața este ocupată de zona montană, iar în depresiunile din răsăritul teritoriului se înregistrează în mod obișnuit cele mai joase temperaturi din țară, ar putea fi considerați factori care să facă din Regiunea Centru o zonă mai puțin propice pentru agricultură. Cu toate acestea, agricultura își găsește condiții bune de dezvoltare în cea mai mare parte a teritoriului. Chiar și în zona montană, suprafețe întinse de pășuni și fânețe naturale sunt favorabile creșterii animalelor, iar clima mai rece și regimul pluviometric specific fac, ca aici, să fie mai puțin simțite efectele perioadelor mai secetoase din timpul anului.

Fără a se putea face o delimitare strictă între zonele favorabile diferitelor activități agricole se constată totuși o anumită distribuție a acestora în funcție de relief, climă și sol. În estul și sudul-estul regiunii cultura principală este cartoful iar în arealele colinare sunt condiții favorabile pomilor fructiferi. În zonele colinare mai joase, în cele depresionare, precum și în luncile din centrul, sudul și sud-vestul regiunii se cultiva grâul, orzoaica, orzul, porumbul, sfecla de zahăr, legumele, plantele de nutreț. Podișul Târnavelor, cu zona delimitată de municipiile Târnăveni, Mediaș, Blaj și cu arealul Sebeș - Gârbova – Apold, ca și terenurile din jurul municipiilor Aiud și Alba Iulia sunt cunoscute ca foarte favorabile culturii viței de vie.

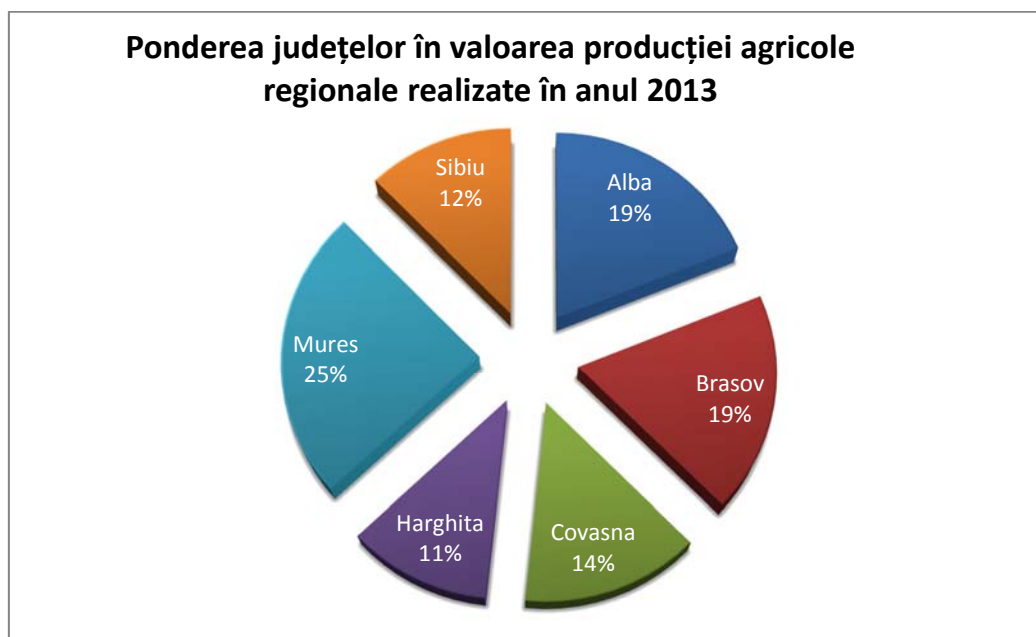
Creșterea animalelor este relativ bine dezvoltată în toate județele regiunii. În zona montană, suprafețele întinse de pășuni și fânețe naturale sunt favorabile creșterii animalelor, constituind principala activitate agricolă. Creșterea oilor, activitate tradițională a locuitorilor din Munții Cindrelului, Munții Sebeșului și zona Branului, se află în ușor declin în ultimul deceniu din cauza dificultăților privind valorificarea producției. Județele Mureș și Harghita sunt renumite pentru calitatea efectivelor de bovine, Mureșul având și un puternic sector de creștere a porcinelor. Avicultura a înregistrat în ultimii ani un puternic avânt prin construirea unor ferme mari, moderne, localizate cu precădere în județele Alba și Brașov.

**Suprafața agricolă a Regiunii Centru este de 1899,4 mii ha reprezentând 55,7% din suprafața totală a regiunii și 13% din suprafața agricolă a României.** După modul de folosință, structura suprafeței agricole se prezintă astfel: arabil 39,2%, pășuni 34%, fânețe 25,5%, vii și pepiniere viticole 0,5%, livezi și pepiniere pomicele 0,7%. Cele mai mari ponderi ale suprafețelor agricole se înregistrează în județele Mureș și Harghita (61,3% respectiv 59,6% din suprafața totală), județul Harghita având, procentual, cele mai întinse suprafețe de pășuni și fânețe (aproximativ 80% din suprafața agricolă), iar cea mai redusă în județul Covasna (50,1%), județul cu cea mai mare suprafață acoperită de păduri și vegetație forestieră (44,5% din suprafața totală).

**Suprafața amenajată pentru irigații** în Regiunea Centru la sfârșitul anului 2013 era de doar 15400 hectare. Mult mai întinse sunt suprafețele pe care s-au realizat **lucrări de desecare** – 190035 hectare ca și cele pe care s-au executat **lucrări de combatere a eroziunii solului** – 297311 hectare.

Parcul de tractoare și mașini agricole din Regiunea Centru număra, în anul 2013, 24609 tractoare agricole fizice (aprox. 13% din parcul de tractoare al țării), 19829 pluguri pentru tractor (13% din parcul național), 7364 semănători mecanice (9,8% din total) și 2802 combine autopropulsate pentru cereale (10,6% din parcul național).

**Valoarea producției agricole a Regiunii Centru**, în anul 2013, a fost de 8867 milioane lei, reprezentând 11,3% din valoarea producției agricole a României (10,1% din valoarea producției vegetale, 14,3% din valoarea producției animale și 2,9% din serviciile agricole. Mureșul este județul cu cea mai mare pondere din valoarea producției agricole regionale (24,6%), iar Harghita județul cu cea mai redusă pondere (11,4%), celelalte județe deținând ponderi mai mici de 20% din valoarea producției agricole regionale.



**Fig. 1**

**Regiunea Centru ocupă poziții de top în următoarele subdomenii ale agriculturii:**

- **Locul 1 la nivel național:** efectivele de ovine, cultivarea sfeclei de zahăr, cartofului, porumbului, hameiului și a cânepei pentru fibre textile
- **Locul 2 la nivel național:** familii de albine, cultivarea tutunului, plantelor medicinale, și furajelor verzi din teren arabil
- **Locul 3 la nivel național:** efectivele de bovine și iepuri, cultivarea secarei și a lucernei

Populația ocupată în agricultură la sfârșitul anului 2013 număra 238 mii persoane, reprezentând 23% din totalul populației ocupate a regiunii, doar o parte redusă dintre aceștia având statutul de salariați. Proportional, cea mai numeroasă populație agricolă se găsește în județele Harghita (31,2% din populația ocupată) și Mureș (29,1% ), iar cea mai scăzută în județele Brașov (12,6%) și Sibiu (15%). Forța de muncă salariată din acest sector s-a redus de peste 4 ori în ultimii 10 ani, ajungând la 2,2% din numărul total de salariați (12,4 mii persoane).

**Tabel 1 Populația ocupată în agricultură, silvicultură și pescuit la sfârșitul anului 2013**

- Mii persoane -

	Populația ocupată totală	Populația ocupată în agricultură silvicultură și pescuit	Nr. mediu al salariaților în agricultură silvicultură și pescuit
<b>Regiunea Centru</b>	1040,8	238,2	12,4
<b>Alba</b>	163,3	47,1	2,9
<b>Brașov</b>	241,7	30,4	3,0
<b>Covasna</b>	83,2	23,2	1,3
<b>Harghita</b>	134,2	41,9	1,7
<b>Mureș</b>	233,4	67,9	2,1
<b>Sibiu</b>	185	27,7	1,6

Sursa: Institutul Național de Statistică

## Industria alimentară și a băuturilor în Regiunea Centru

Industria alimentară și a băuturilor este unul din sectoarele industriei cele mai dinamice și mai importante din Europa. În cadrul acesteia activează aproximativ **310 000 de companii** și o forță de muncă de mai mult de **4 milioane de persoane**. În ultimii ani industria alimentară europeană a suferit o serie de modificări. Pe de o parte, se remarcă nevoia companiilor de a participa pe piața internațională și în același timp de a contribui la coeziunea teritorială, socială și economică de la nivel regional și european. Demersuri administrative anevoioase, lipsa finanțării, lacune în materie de C&D și dificultăți în obținerea materiilor prime, sunt câteva din principalele obstacole care ar trebui remediate, dacă UE dorește să ocupe un loc mai important pe piața mondială. În acest context, s-a observat necesitatea de a stimula industria alimentară europeană și a o face mai inovatoare, mai competitivă și mai durabilă.

**Comisia Europeană** intenționează să pună în aplicare **o serie de măsuri** pentru a face față problemelor anterior menționate. Printre măsurile cele mai importante se număra dezvoltarea unui regim comercial care să definească regulile jocului în termeni echitabili dintre întreprinderile europene și concurenții străini, și încheierea de acorduri preferențiale, care să dea industriei alimentare un acces mai bun la piețele străine.

Privind lucrurile la nivel național, **industria alimentară** a avut o **dinamică formidabilă în materie de exporturi** în perioada 2009 – 2012, ceea ce transformă acest sector într-unul strategic, ce ar putea contribui semnificativ la exporturile României. De altfel, potrivit unui studiu citat de *Ziarul Financiar*<sup>1</sup>, industria alimentară este **liderul industriei prelucrătoare din România**, acoperind circa 25% din valoarea adăugată brută a acestei industrii. În 2013 industria alimentară a reprezentat 6,2% din PIB. România a exportat, în 2013, produse agroalimentare în valoare totală de peste 5,098 miliarde de euro, cu 1,183 miliarde de euro mai mult față de anul precedent (plus 30,2%), și a încheiat anul cu un plus de aproape 325 milioane de euro la balanța comercială pe acest segment, primul excedent din ultimii 20 de ani, potrivit datelor Ministerului Agriculturii și Dezvoltării Rurale (MADR). Importurile de produse agroalimentare au depășit ușor valoarea de 4,773 miliarde de euro, consemnând o creștere de 2,4% comparativ cu valoarea înregistrată în anul 2012. Raportat tot la anul anterior, livrările intracomunitare s-au majorat cu 10,9%, iar exporturile în țări terțe au crescut cu 72,4%. În acest context, excedentul comercial al schimburilor României de produse agroalimentare în anul 2013 a fost de 324,9 milioane de euro, în creștere față de nivelul de 301,1 milioane euro la finele lunii noiembrie 2013 și comparativ cu un deficit de 745,5 milioane euro în anul 2012.

Uniunea Europeană a fost principalul partener în comerțul agricol al României din anul 2013: livrările de produse agroalimentare către această destinație au avut o pondere valorică de 58,4%, iar achizițiile din statele membre UE au deținut o pondere de 80,9%.

Analizând profilul industrial al **Regiunii Centru**, putem afirma că unul dintre **pilonii industriei** regionale este **industria alimentară**. Prelucrând în bună parte materiile prime locale, industria alimentară beneficiază de avantajul apropierii piețe de desfacere și reușește să realizeze anumite exporturi pe piețele europene.

#### **Cifre - cheie referitoare la sectorul industriei alimentare din Regiunea Centru:**

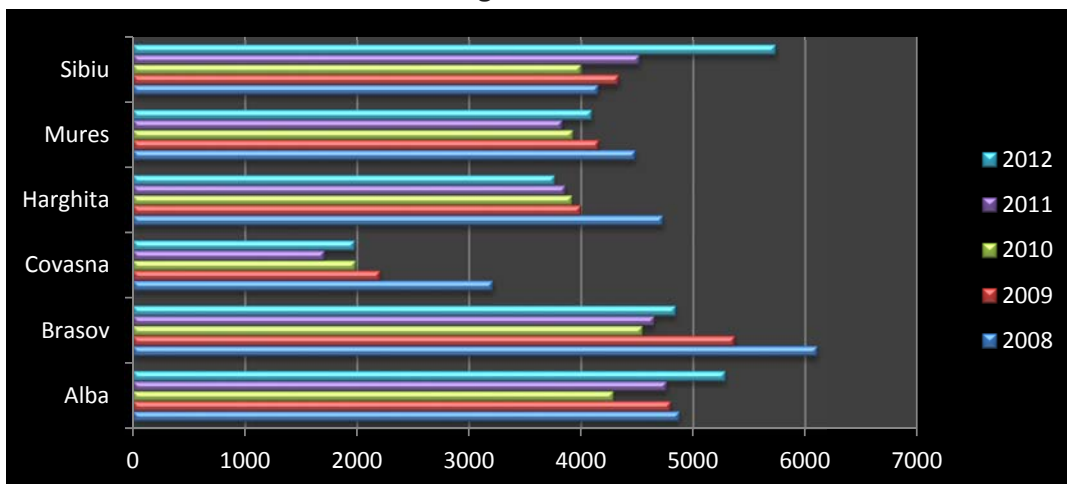
- **1.575** societăți care activează în domeniu, **majoritatea întreprinderi foarte mici**;
- **23.755** salariați reprezentând **12%** din nivelul de ocupare a forței de muncă în sectorul industriei la nivel regional;
- produsele și principalele sectoare: **Produse lactate, lapte și brânzeturi** (locul 1 din țară), **Produse din carne** (locul 2 din țară), **Produse de panificație**.

*Sursă date: analize regionale Proiect i4FOOD*

---

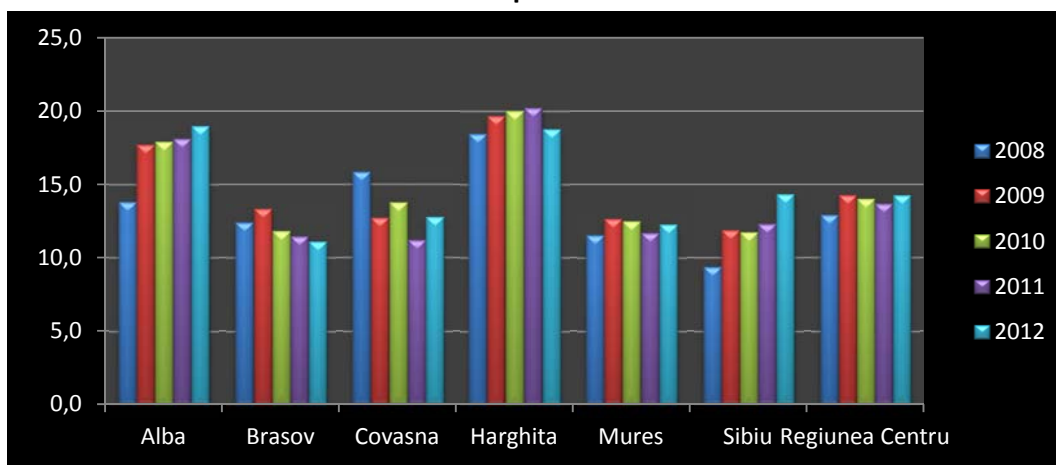
<sup>1</sup> <http://www.zf.ro/zf-24/componentele-auto-reprezinta-punctul-forte-al-exporturilor-romanesti-iar-industria-alimentara-are-cel-mai-mare-potential-de-crestere-11342094>

### Evoluția numărului mediu de salariați din industria alimentară și a băuturilor în județele Regiunii Centru



Sursa: date prelucrate după Institutul Național de Statistică

### Ponderea numărului mediu de angajați din industria alimentară și a băuturilor în total industrie prelucrătoare



Sursa: date prelucrate după Institutul Național de Statistică

În perioada 2008 – 2012 numărul angajaților din industria alimentară a înregistrat scăderi în aproape toate județele Regiunii Centru (excepție făcând județele Alba și Sibiu) cât și la nivel regional. Acest fapt este datorat scăderii numărului total de angajați din industria prelucrătoare. Analizând **ponderea numărului mediu de angajați din industria alimentară și a băuturilor în total industrie prelucrătoare**, în aceeași perioadă, se remarcă faptul ca această pondere a crescut în 3 dintre județele Regiunii Centru și chiar și la nivel regional. În județele **Alba și Sibiu**, în perioada 2008 – 2012 se înregistrează **creșteri de aproximativ 5%**, în județul **Mureș o creștere de 1%**, iar la nivelul **Regiunii Centru** ponderea numărului mediu de angajați din industria alimentară și a băuturilor în total industrie prelucrătoare **crește cu 1,5%**.

### Numărul și ponderea salariaților din industria alimentară în totalul salariaților din industrie (2012)

	Alba	Brașov	Covasna	Harghita	Mureș	Sibiu
Numărul mediu al salariaților din industria alimentară	4824	4460	1713	2188	3816	5216
Numărul mediu al salariaților din industrie total	31456	49531	17294	22597	40772	45411
Numărul mediu al salariaților din industria prelucrătoare	27869	43692	15541	20079	33350	40038
% din industrie total	15,3	9,0	9,9	9,7	9,4	11,5
% din industria prelucrătoare	17.3	10.2	11	10.9	11.4	13

Sursa: date prelucrate după Institutul Național de Statistică

Ponderea salariaților din industria alimentară raportați la totalul salariaților din industrie **depășește în județele Alba (15,3%) și Sibiu (11,5%)** atât **nivelul regional (10,7%)** cât și **nivelul național (11%)**.

Ponderea exporturilor din industria alimentară în total exporturi nu este semnificativă, o explicație ar fi că producția acoperă în mare parte consumul intern. Balanța comercială este totuși pozitivă. Județul Covasna este în topul clasamentului privind ponderea exporturilor din industria alimentară depășind de peste 3 ori nivelul național și de 5 ori nivelul regional. Este urmat de județul Harghita care de asemenea depășește atât nivelul regional cât și cel național și de județul Alba care nu depășește ponderea națională dar este totuși peste cea regională.

### Exporturi (FOB) pentru anul 2013

- mii euro-

	Alba	Brașov	Covasna	Harghita	Mureș	Sibiu	Reg. Centru	România
Industria Alimentară <sup>2</sup>	36644	60532	42353	12675	17045	17309	186558	2024019
Total exporturi	1073057	2281850	306492	298522	828243	2004919	6793083	49564230
%	3,4	2,7	13,8	4,2	2,1	1	2,7	4,1

Sursă date: INS

Majoritatea firmelor care activează în acest sector sunt IMM-uri, însă este sesizată și prezența unor firme mari cum ar fi: **TRANSAVIA SA, ALBALACT SA, ELIT SRL, JIDVEI SRL FILIALA ALBA, SUPREMIA GRUP SRL** (județul Alba), **AVICOLA BRASOV SA, GALLI GALLO SRL, EUROPIG SA, AVICOD BROILER SRL** (județul Brașov), **HOCHLAND ROMÂNIA SRL, ZAHARUL LUDUS SA** (județul Mureș) și **SCANDIA FOOD SRL** (județul Sibiu). Cu toate acestea, întreprinderile mici și mijlocii sunt cele care au nevoie de sprijin pentru a reuși să fie

<sup>2</sup> În calculul exportului pentru industria alimentară s-a însumat exportul FOB pe secțiuni/capitole ale Nomenclatorului Combinat și anume: din secțiunea I s-au luat în calcul doar capitolele 01, 02, 03 și 04 iar secțiunea IV a fost luată în totalitate.

competitive. Astfel, prin reconfigurarea acestui sector se vor remedia problemele specifice precum lipsa promovării produselor și a brandurilor locale și regionale, sprijin financiar oferit IMM-urilor redus, valoarea adăugată scăzută a produselor și activitate de cercetare-dezvoltare și inovare limitată în domeniu.

#### Principalele companii românești din Regiunea Centru care activează în sectorul alimentar

Firmă	Județ	Nr. angajați 2013	CA netă 2013(lei)
ALBALACT SA	AB	707	423185587
ELIT SRL	AB	1082	317794693
SUPREMIA GRUP SRL	AB	250	142814730
HOCHLAND ROMÂNIA SRL	MS	336	216040409
ZAHARUL LUDUS SA	MS	220	180831715
SCANDIA FOOD SRL	SB	544	203111080

Sursă date: Camera de Comerț și Industrie a României

#### Principalele companii românești din Regiunea Centru care activează în sectorul agricol

Firmă	Județ	Nr. angajați 2013	CA netă 2013(lei)
TRANSAVIA SA	AB	1005	459706060
JIDVEI SRL FILIALA ALBA	AB	161	103715470
AVICOLA BRASOV SA	BV	483	122376397
GALLI GALLO SRL	BV	346	106569987
EUROPIG SA	BV	242	56519515
AVICOD BROILER SRL	BV	90	55003132

Sursă date: Camera de Comerț și Industrie a României

Pe lângă aceste companii de top ar mai fi de amintit și alte **companii reprezentative** din Regiunea Centru care activează în industria alimentară:

Județ	Denumirea companiei	Nr. angajați 2013	Tipul de activitate conform CAEN
Alba	SC ALPIN 57 LUX SRL	427	Fabricarea înghețatei
	SC MERCADO SRL	229	Producția și conservarea cărnii
	SC MONTANA POPA SRL	105	Fabricarea produselor din carne (inclusiv din carne de păsare)
	SC DACIA PLANT SRL	148	Fabricarea altor produse alimentare n.c.a.
	SC TRANSEURO SRL	165	Fabricarea produselor din carne (inclusiv din carne de păsare)
	SC POMAROM SRL	101	Prelucrarea și conservarea peștelui, crustaceelor și moluștelor

<b>Braşov</b>	SC CORINA COM SRL	69	Fabricarea pâinii, fabricarea prăjiturilor și a produselor proaspete de patiserie
	SC SANLACTA S.A.	73	Fabricarea produselor lactate și a brânzeturilor
	SC PRODLACTA SA	144	Fabricarea produselor lactate și a brânzeturilor
	SC CARMOLIMP SRL	285	Producția și conservarea cărnii
	SC LEFRUMARIN SRL	237	Fabricarea produselor din carne (inclusiv din carne de pasăre)
	SC LUCA SRL	173	Fabricarea produselor din carne (inclusiv din carne de pasăre)
	SC SERGIANA PRODIMPEX SRL	662	Fabricarea produselor din carne (inclusiv din carne de pasăre)
	SC AVICOD SA	198	Prelucrarea și conservarea cărnii de pasăre
	SC FABRICA DE ZAHAR BOD SA	206	Fabricarea zaharului
	SC APEMIN ZIZIN SA	125	Producția de băuturi răcoritoare nealcoolice, producția de ape minerale și alte ape îmbuteliate
	SC H & E REINERT SRL	159	Fabricarea produselor din carne (inclusiv din carne de pasăre)
	SC RIOMATEX SRL	514	Restaurante
SC BRALDICO SRL	64	Fabricarea pâinii, fabricarea prăjiturilor și a produselor proaspete de patiserie	
<b>Covasna</b>	SC COVALACT SA	339	Fabricarea produselor lactate și a brânzeturilor
	SC FAVORIT SA	36	Producția de băuturi răcoritoare nealcoolice, producția de ape minerale și alte ape îmbuteliate
	SC PRODUCTIE ARDEALUL SRL BUCURESTI - PUNCT DE LUCRU COVASNA	134	Fabricarea produselor din carne (inclusiv din carne de pasăre)
<b>Harghita</b>	SC HARMOPAN SA	357	Fabricarea pâinii, fabricarea prăjiturilor și a produselor proaspete de patiserie
	SOCIETATEA COMERCIALA DE INDUSTRIALIZAREA LAPTELUI HARGHITA SA	66	Fabricarea produselor lactate și a brânzeturilor
	SC GORDON-PROD SRL	178	Fabricarea produselor lactate și a brânzeturilor
	SC LACTATE HARGHITA SA	137	Fabricarea produselor lactate și a brânzeturilor
<b>Mureş</b>	SC MASTERCARN SRL	280	Producția și conservarea cărnii
	DONA IMPEX SRL	111	Fabricarea pâinii, fabricarea prăjiturilor și a produselor proaspete de patiserie
	LARIX COM IMPEX SRL	51	Prelucrarea ceaiului și cafelei



Sibiu	SC INDUSTRIALIZAREA LAPTELUI MURES SA	298	Fabricarea produselor lactate și a brânzeturilor
	SC THEREZIA PRODCOM SRL	92	Fabricarea produselor lactate și a brânzeturilor
	SC SANLACTA SA	73	Fabricarea produselor lactate și a brânzeturilor
	SC MIRDATOD PROD SRL	80	Fabricarea produselor lactate și a brânzeturilor
	SC ELDI BRUTARIA SRL	237	Fabricarea pâinii, fabricarea prăjiturilor și a produselor proaspete de patiserie
	SC TIM KO BRUT SRL	270	Fabricarea pâinii, fabricarea prăjiturilor și a produselor proaspete de patiserie
	SC DACTYLIS PROD SRL	155	Fabricarea pâinii, fabricarea prăjiturilor și a produselor proaspete de patiserie
	SC AMYLON S.A.	164	Fabricarea amidonului și a produselor din amidon
	SC BEST SRL	74	Producția de băuturi răcoritoare nealcoolice, producția de ape minerale și alte ape îmbuteliate
	SC BOEMA SRL	87	Comerț cu ridicata al zahărului, ciocolatei și produselor zaharoase
	SC GREWE SRL	129	Fabricarea pâinii, fabricarea prăjiturilor și a produselor proaspete de patiserie
	SC MOARA CIBIN SA	208	Fabricarea produselor de morărit
	SC MUVI IMPEX SRL	86	Producția și conservarea cărnii
	SC PION - IMPEX SRL	78	Fabricarea pâinii, fabricarea prăjiturilor și a produselor proaspete de patiserie
	SC REDAL SRL	100	Fabricarea pâinii, fabricarea prăjiturilor și a produselor proaspete de patiserie

Sursa: ANAF

În urma efectuării unui studiu ce vizează măsurarea “puterii” mărcilor românești din perspectiva investiției de încredere și afectivitate care le este acordată de către consumatori (fără indicatori financiari / comerciali incluși) reiese că **din cele 100 cele mai puternice branduri românești 14 sunt branduri din industria alimentara din Regiunea Centru**. Studiul, realizat de compania de cercetare Unlock Market Research, are la baza 1000 de interviuri online și este reprezentativ la nivel urban, la nivel de regiune, grad de urbanizare, împărțire pe sex și vârsta a populației între 18 – 55 de ani. O marcă este cu atât mai puternică cu cât reușește să-și mențină poziția în top, indiferent de fluctuațiile socio-economice specifice ultimilor ani. Conform clasamentului cele 14 branduri ocupă următoarele poziții:

1. Borsec (pentru al cincilea an consecutiv Borsec se află pe prima poziție în topul brandurilor românești) – sediul social în orașul Borsec, județul Harghita

21. Perla Harghitei – Miercurea Ciuc, județul Harghita

- 34. Covalact – Sfântu Gheorghe, județul Covasna
- 41. Zuzu – județul Alba
- 49. Biborțeni – județul Covasna
- 55. Bunătăți de la Bunica - județul Covasna
- 56. Pateu Bucegi – județul Sibiu
- 58. Delaco – Codlea, județul Brașov
- 68. Scandia - județul Sibiu
- 84. Fulga - județul Alba
- 86. Jidvei - județul Alba
- 89. DeAlbalact - județul Alba
- 90. Transavia - județul Alba
- 93. Ciucas - județul Brașov

În contextul **dezvoltării industriei agro-alimentare la nivel regional** Asociația întreprinzătorilor mici și mijlocii din județul Covasna (ASIMCOV) a pus bazele primului cluster agroalimentar, **AGROFOOD Regional Cluster**. Clusterul AGROFOOD este format din mai multe entități, instituții și organizații: producători din industria cărnii, laptelui, panificației și îmbutelierii apelor minerale, agricultori, dar și centre de cercetare și inovare, instituții de specialitate, universități, asociații profesionale, instituții bancare și de consultanță și autorități publice locale. Clusterul a fost înființat la data 24.05.2011 și are **56 de membri**, din care 26 provin din domeniul economic, 20 instituții/organizații, 4 centre de cercetare și inovare/universități și 6 autorități.

**Scopul** clusterului regional al produselor și a industriei agroalimentare, AgroFood, a fost **realizarea unui parteneriat larg pentru susținerea întreprinderilor agroalimentare, pentru creșterea competitivității acestora**, unde capacitățile de cercetare-dezvoltare pot fi concentrate cu ajutorul cunoștințelor partajate, de la descoperirea ideii la introducerea produsului pe piață. În cadrul acestui parteneriat trebuie armonizate interesele antreprenorilor, instituțiilor de cercetare, autorităților locale în primul rând în regiunea noastră dar și în asociațiile de clustere naționale și internaționale.

#### **Formare profesională. Cercetare -dezvoltare**

În regiunea Centru există oportunități de formare profesională inițială și continuă în agricultura și industria alimentară. În fiecare an, universitățile și instituțiile de învățământ superior din Regiunea Centru pregătesc tineri absolvenți specialiști, în plus, angajații pot

beneficia de programe de formare plătite de către compania pentru care lucrează sau de către alte organizații de specialitate astfel încât să-și poată dezvolta abilitățile în anumite domenii. Redăm mai jos o listă a instituțiilor de învățământ din Regiunea Centru care formează personal specializat pentru industria alimentară:

o Instituții de învățământ universitar:

- Facultatea de Științe Agricole, Industrie Alimentară și Protecția Mediului, Universitatea "Lucian Blaga" din Sibiu (cu 2 centre de cercetare) <http://saiapm.ulbsibiu.ro/index.html>

- ◆ Catedra de BIOTEHNOLOGII ALIMENTARE, având următoarele domenii de cercetare:

- Microbiologie generală și alimentară
- Biotehnologii microbiene și enzimatică
- Biotehnologii agroalimentare. Biotehnologii pentru protecția mediului. Ecologia microorganismelor
- Biologie generală, celulară și moleculară
- Tehnologii alimentare generale
- Tehnologie, inginerie și controlul calității în industria alimentară: industria cărnii și derivatelor, industria vinului și băuturilor alcoolice, industria fermentativă-maț, bere, alcool etilic, drojdie de bere, drojdie de panificație, industria laptelui și produselor lactate, industria zahărului, amidonului și produselor zaharoase, industria conservelor și sucurilor, industria morăritului și panificației)
- Proiectarea produselor și tehnologiilor în industria alimentară
- Hidrocoloizi alimentari
- Analiza proprietăților funcționale ale alimentelor
- Biofilme alimentare
- Metode și tehnici neconvenționale (ecologice) în industria alimentară
- Igiena în industria alimentară
- Nutriție
- Managementul sistemelor de mediu în industria alimentară
- Managementul proiectelor industriale
- Ecologie și protecția mediului în industria alimentară

- ◆ Catedra de INGINERIA PROCESELOR ALIMENTARE (IPA) , având mai multe domenii de cercetare printre care și cele enumerate mai jos:

- Nutriție (produse hipocalorice, utilizarea hidrocoloizilor în industria alimentară);
- Fermentații în industria alimentară;
- Tehnologie, inginerie și controlul calității în industria zahărului;
- Ambalaje comestibile;

- Aminoacizi speciali și derivați sintetici, peptide bioactive; naturale/sintetice;
  - Agenți chimici potențial toxici din mediu/alimente/organisme;
  - Optimizări energetice în industria alimentară pe infrastructura aferenta (fermentatoare, instalații de concentrare, instalații de climatizare etc);
  - Antioxidanți enzimatici și non-enzimatici în alimente și alimentație
  - Asigurarea și managementul calității și siguranței alimentelor cf. ISO 9001:2008 și ISO 22000:2005/ HACCP;
  - Conservarea, curățirea cerealelor, măcinarea grâului și a porumbului, proiectare utilaje de laborator pentru prelucrarea cerealelor.
- Facultatea de Alimentație și Turism, Universitatea Transilvania din Brașov  
<http://www.unitbv.ro/Default.aspx?alias=www.unitbv.ro/at&>
    - Departamente de cercetare științifică: Eco - Biotehnologii și echipamente în agricultură și alimentație
  - Universitatea Tehnică din Cluj Napoca cu extensie academică în Alba Iulia: Facultatea Construcției de Mașini și Facultatea de Mecanică
    - Domeniu de cercetare: Mașini și instalații pentru agricultură și industria alimentară
  - Universitatea "Sapientia" din Cluj Napoca cu extensii academice în: **Miercurea Ciuc** - Facultatea de Științe Tehnice și Sociale și Facultatea de Științe Economice și Umane și în **Târgu Mureș**: Facultatea de Științe Tehnice și Umaniste
    - Domeniu de cercetare: Biochimie și biotehnologii
- Instituții de învățământ preuniversitar:
- Agricultură
- Grup Școlar "STEFAN MANCIULEA" Blaj, jud. Alba
  - Grup Școlar Agricol "ALEXANDRU BORZA" Ciurubud, jud. Alba
  - Grup Școlar Industrial Jidvei, jud. Alba
  - Colegiul pentru Agricultură și Industrie Alimentară "ȚARA BÂRSEI" Prejmer, jud. Brașov
  - Grup Școlar "APOR PETER" Târgu Secuiesc, jud. Covasna
  - Colegiul Tehnic "BATTYANY IGNAC" Gheorgheni, jud. Harghita
  - Colegiul Agricol "Traian Săvulescu" Târgu Mureș, jud. Mureș
  - Colegiul Agricol "D.P.BARCIANU" Sibiu, jud. Sibiu
- Industria Alimentară
- Colegiul Național "Lucian Blaga" Sebeș, jud. Alba
  - Grupul Școlar Agricol „Av. Dr. Ioan Șenchea” Făgăraș, jud. Brașov
  - Colegiul Tehnic „TRANSILVANIA” Brașov, jud. Brașov
  - Grup Școlar "Eotvos Jozsef" Odorheiu Secuiesc, jud. Harghita

- Grupul Școlar "Venczel Jozsef" Miercurea Ciuc, jud. Harghita
- Colegiul Tehnic "Batthyany Ignac" Gheorgheni, jud. Harghita
- Colegiul Agricol "Traian Săvulescu" Târgu Mureș, jud. Mureș
- Grup Școlar "Ioan Bojor" Reghin, jud. Mureș
- Grupul Școlar Iernut, jud. Mureș
- Colegiul Tehnic De Industrie Alimentara "Terezianum" Sibiu, jud. Sibiu

**Infrastructura de cercetare- dezvoltare** din Regiunea Centru cuprinde 3 institute și mai multe stațiuni cu profil agricol:

- Institute de cercetare, dezvoltare sau inovare:
  - Institutul Național de Cercetare Dezvoltare pentru Cartof și Sfeclă de Zahăr Brașov
  - Institutul de Cercetare - Dezvoltare pentru Pajiști Brașov
  - Institutul de Cercetare - Dezvoltare pentru Montanologie Cristian (județul Sibiu)
- Stațiuni de cercetare - dezvoltare:
  - Stațiunea de Cercetare și Dezvoltare pentru Viticultura și Vinificație Blaj
  - Stațiunea de Cercetare - Dezvoltare pentru Legumicultură Iernut
  - Stațiunea de Cercetare - Dezvoltare pentru Creșterea Bovinelor Șercaia (din județul Brașov)
  - Stațiunea de Cercetare - Dezvoltare pentru Creșterea Ovinelor și Caprinelor Reghin
  - Stațiunea de Cercetare - Dezvoltare pentru Creșterea Bovinelor Târgu Mureș
  - Stațiunea de Cercetare - Dezvoltare pentru cartof Târgu Secuiesc