

## Turismul balnear – domeniu economic cu potențial de dezvoltare în Regiunea Centru

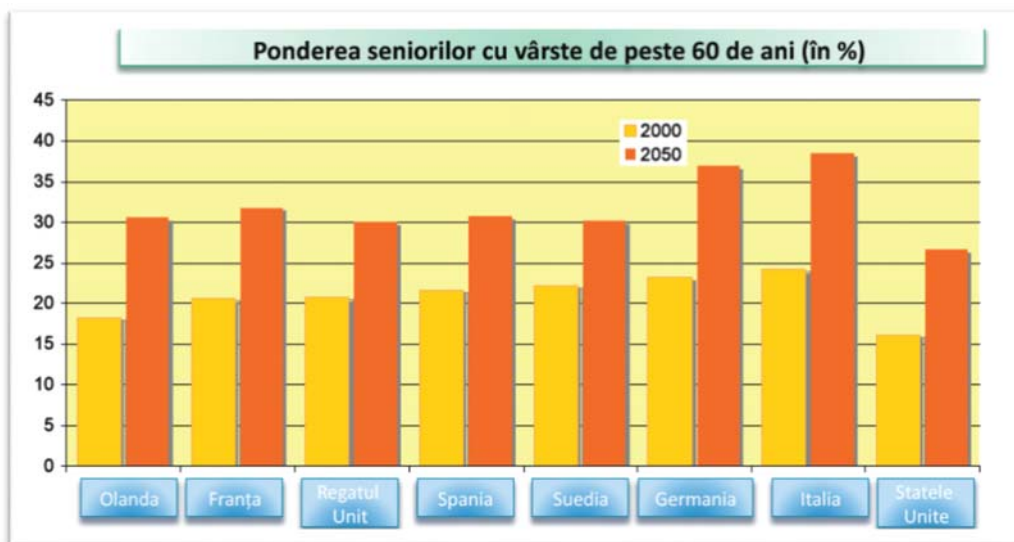
Segmentul balnear este unul din **produsele/piețele turismului de sănătate**, alături de turismul medical, talasoterapia, hidroterapia, wellbeing/spa și fitness. Dintre cele menționate anterior se situează pe locul doi în ordinea crescătoare a medicalizării. **Segmentul balnear** folosește o **apă minerală naturală** care provine din pânze freatice sau surse naturale și ale cărei **proprietăți curative** sunt recunoscute (efecte chimice, termice și mecanice). Este în general practicat într-un mediu natural adecvat. **Tratamentele balneare** sunt din ce în ce mai mult considerate ca **tratamente preventive**.

**Turismul balnear** reprezintă una din formele de **circulație turistică constantă**, cu o **clientelă relativ stabilă**, care contribuie la ridicarea coeficienților de utilizare a capacităților de cazare și la realizarea unor încasări medii sporite pe zi/turist.

Printre destinațiile preferate de turiștii străini, turismul de sănătate ocupă un loc foarte important. În anii următori, această formă de turism va lua o amploare și mai mare, constituind una din sursele cele mai mari de venituri pentru țara noastră, care este unul din statele cu resurse balneo-climaterice foarte bogate din Europa. Deținem stațiuni balneare cu un mare potențial turistic, în cazul care ar funcționa la standardele cerute de un turism modern, dar multe din structurile de cazare necesită reparații majore sau chiar capitale.

Europa ca și țara noastră se află într-un proces accelerat de îmbătrânire demografică, vârstnicii fiind cel mai important grup țintă pentru turismul de sănătate. În plus, puterea de cumpărare a unei persoane de peste 50 de ani este de acum înainte superioară cu 30% celei a altor categorii de vârstă. Seniorii dețin 50% din venitul net al gospodăriilor din Europa de Vest.

Fig. 1

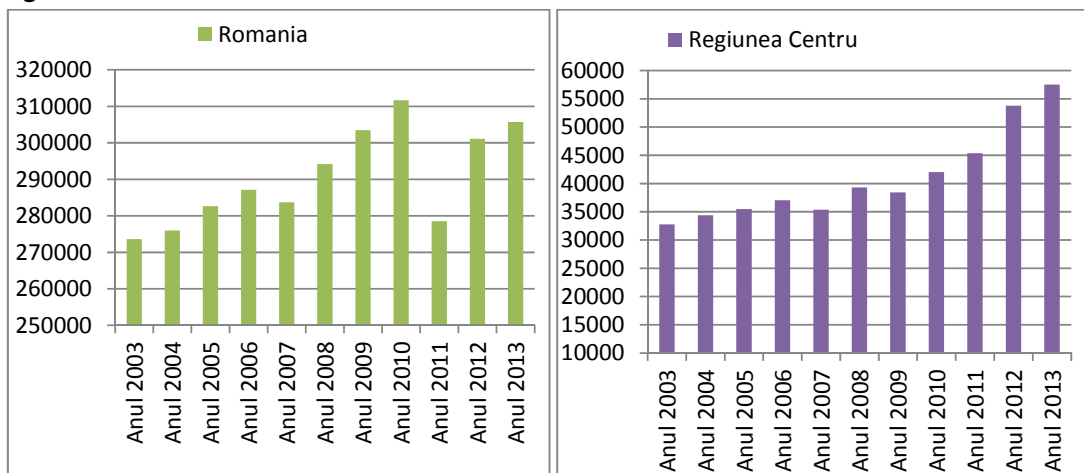


Sursa: Master Plan pentru Dezvoltarea Turismului Balnear – Faza 2

## Evoluția turismului balnear la nivel național

### Evoluția capacității de cazare turistică<sup>1</sup> în perioada 2003 – 2013

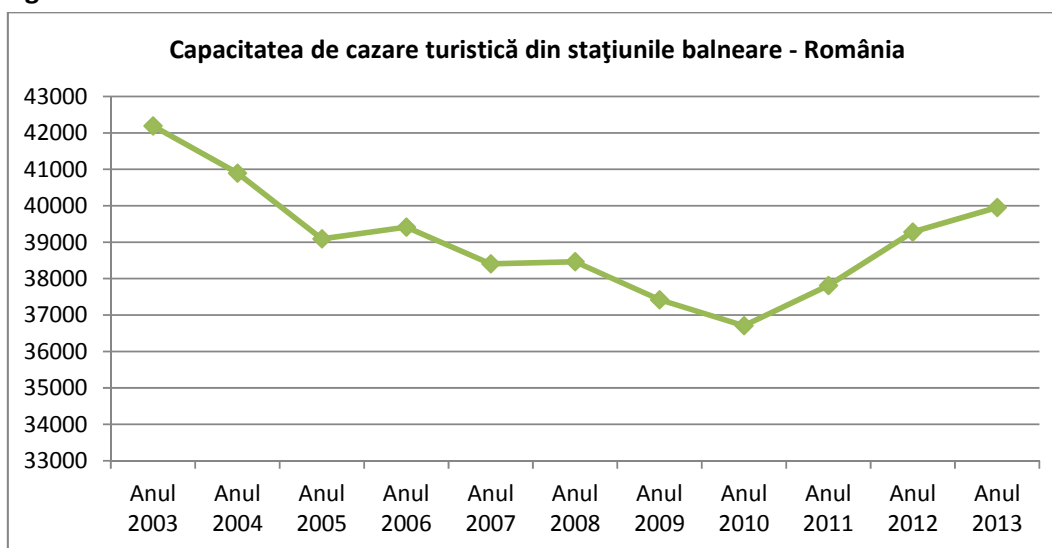
Fig.2



Sursa: date prelucrate după Institutul Național de Statistică

În cei 10 ani cuprinși în analiză, atât la nivelul Regiunii Centru cât și la nivel național, se observă un trend ascendent în evoluția capacității de cazare turistică. Dar creșterea de la nivel regional a fost mult mai accelerată decât cea de la nivel național, 76% respectiv 12%.

Fig.3



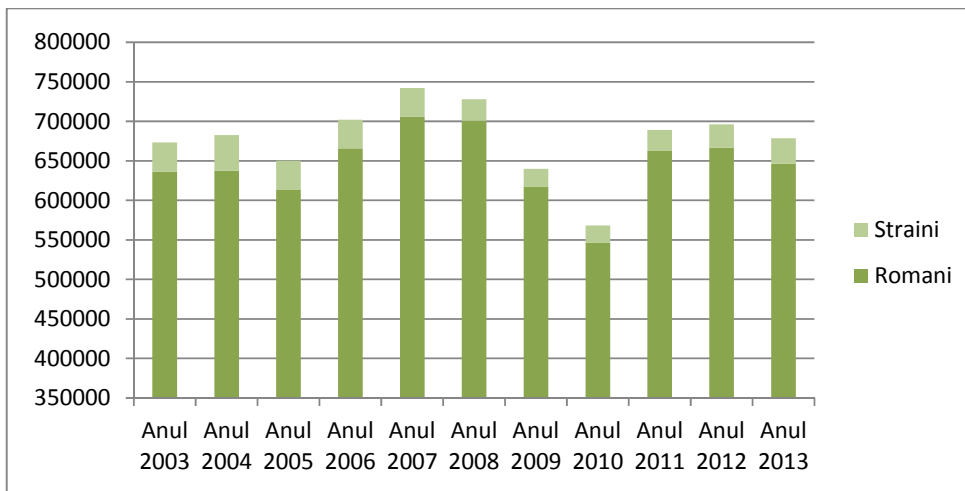
Sursa: date prelucrate după Institutul Național de Statistică

<sup>1</sup> Capacitatea de cazare turistică reprezintă numărul de locuri de cazare de folosință turistică înscrise în ultimul act de recepție, omologare, clasificare al unității de cazare turistică, exclusiv paturile suplimentare care se pot instala în caz de necesitate.

Capacitatea de cazare în stațiunile balneare din România a înregistrat o scădere semnificativă de la 42189 locuri în 2003 la 37419 locuri în 2009. Dar putem observa că în ultimii ani (2010 - 2013) numărul locurilor de cazare din stațiunile balneare a crescut considerabil ajungând la 39953 locuri în 2013.

### Sosiri<sup>2</sup> în structuri de cazare turistică din stațiunile balneare – România

Fig. 3

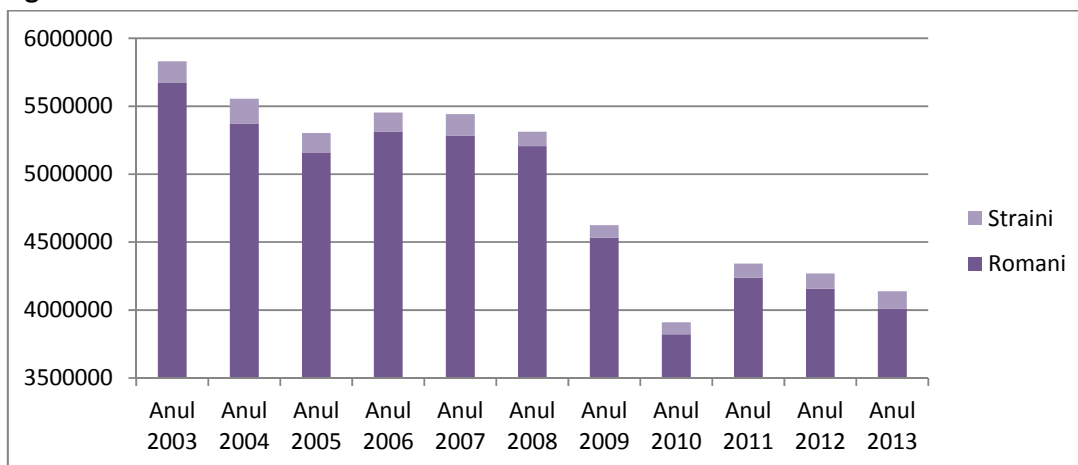


Sursa: date prelucrate după Institutul Național de Statistică

Cu toate că numărul turiștilor cazați în stațiunile balneare la nivel național a înregistrat creșteri în ultimii ani, ajungând de la 568257 persoane în 2010 la 678536 persoane în 2013, ponderea turiștilor din stațiunile balneare a scăzut continuu de la 13,3% (2003) la 8,5% (2013).

### Înnoptări<sup>3</sup> în structuri de cazare turistică din stațiunile balneare – România

Fig.4



Sursa: date prelucrate după Institutul Național de Statistică

<sup>2</sup> În numărul turiștilor cazați în unitățile de cazare turistică se cuprind toate persoanele (români și străini) care călătoresc în afara localităților în care își au domiciliul stabil, pentru o perioadă mai mică de 12 luni și stau cel puțin o noapte într-o unitate de cazare turistică

<sup>3</sup> Înnoptarea reprezintă fiecare noapte pentru care o persoană este înregistrată într-o unitate de cazare turistică, indiferent dacă fizic este sau nu prezenta în cameră.

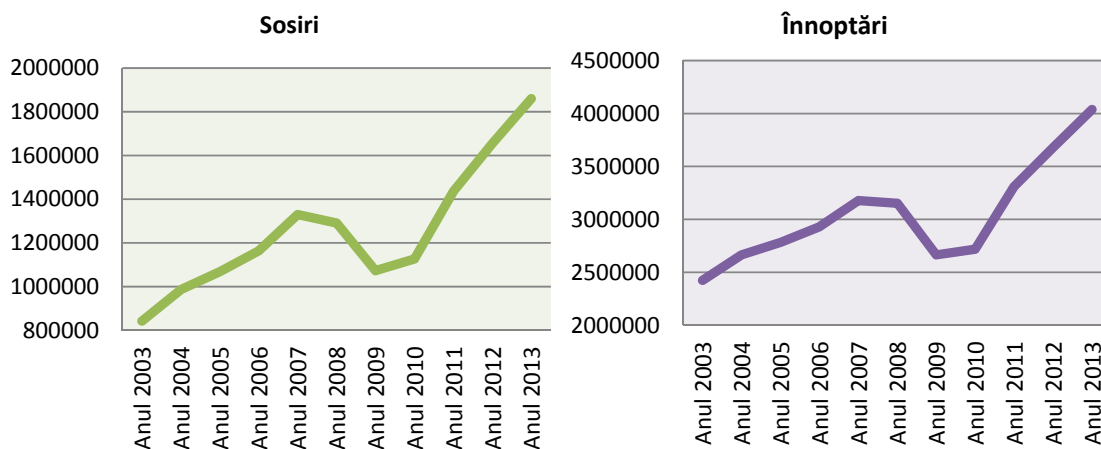
## Numărul înnoptărilor turiștilor în România și în stațiunile balneare și ponderea turiștilor străini din total

	Total	Stațiuni balneare	% înnoptărilor din stațiunile balneare în total	Stațiuni balneare		% înnoptărilor turiștilor străini în totalul din stațiunile balneare
				Români	Străini	
Anul 2003	17844583	5831252	32.7	5674439	156813	2.7
Anul 2004	18500550	5554567	30.0	5370563	184004	3.3
Anul 2005	18372988	5303980	28.9	5155731	148249	2.8
Anul 2006	18991695	5453844	28.7	5311417	142427	2.6
Anul 2007	20593349	5442505	26.4	5284911	157594	2.9
Anul 2008	20725981	5312445	25.6	5207233	105212	2.0
Anul 2009	17325410	4624687	26.7	4532450	92237	2.0
Anul 2010	16051135	3910309	24.4	3820672	89637	2.3
Anul 2011	<b>17979439</b>	4342157	24.2	4238654	103503	2.4
Anul 2012	19166122	4268473	22.3	4156939	111534	2.6
Anul 2013	19362671	4138034	21.4	4008964	129070	3.1

Sursa: date prelucrate după Institutul Național de Statistică

## Evoluția turismului în Regiunea Centru

### Sosiri și înnoptări în structuri de primire turistică - Regiunea Centru în perioada 2003-2013



Sursa: date prelucrate după Institutul Național de Statistică

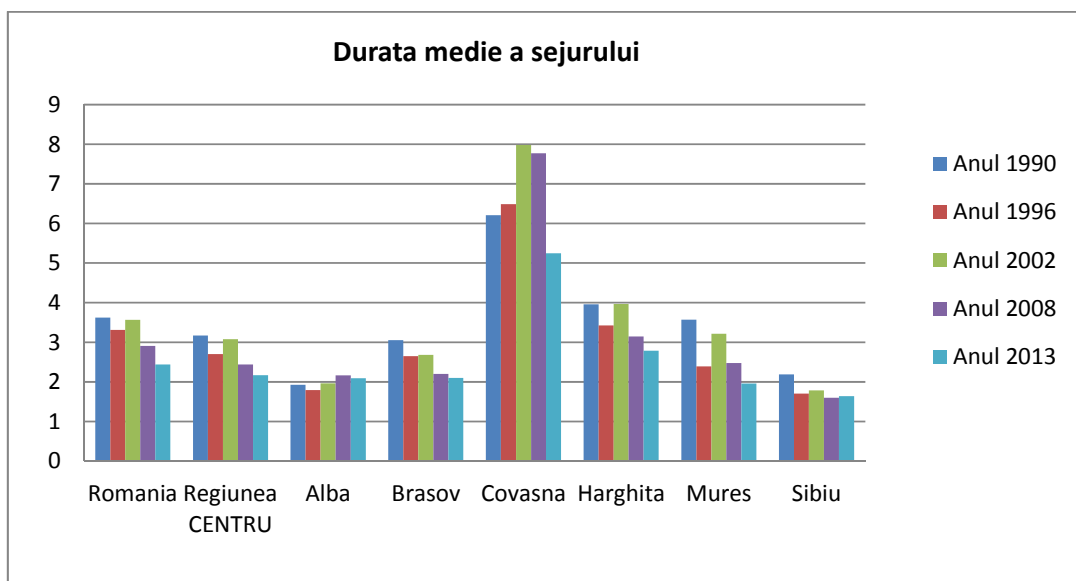
Turismul în Regiunea Centru se remarcă prin creșteri atât din punctul de vedere al capacității de cazare (de la 38453 unități de cazare în 2009 la 57536 în 2013) cât și din punctul de vedere al sosirilor (cresc cu 58% în 2013 față de 2009) și înnoptărilor (cresc cu 66% în 2013 față de 2009).

## Numărul sosirilor și înnoptărilor turiștilor și ponderea turiștilor străini din total în anul 2013

persoane

	Total sosiri	Sosirile turiști străini	Ponderea sosirilor turiștilor străini (%)	Total înnoptări	Înnoptările turiștilor străini	Ponderea înnoptărilor turiștilor străini (%)
<b>România</b>	7943153	1717355	21.6	19362671	3477854	18.0
<b>Regiunea Centru</b>	1859853	321044	17.3	4037579	680672	16.9
<b>Alba</b>	101869	16275	16.0	213012	35735	16.8
<b>Brașov</b>	834979	123539	14.8	1754320	270165	15.4
<b>Covasna</b>	83468	10099	12.1	438224	33788	7.7
<b>Harghita</b>	114717	26310	22.9	319585	66436	20.8
<b>Mureș</b>	394834	67986	17.2	771931	138774	18.0
<b>Sibiu</b>	329986	76835	23.3	540507	135774	25.1

**Sursa:** date prelucrate după Institutul Național de Statistică



**Sursa:** date prelucrate după Institutul Național de Statistică

Durata medie a sejurului<sup>4</sup> turiștilor în regiune în 2013, de 2,2 zile, este mai redusă decât la nivel național (2,4 zile), înregistrându-se diferențe notabile între județe. Astfel, în județul Sibiu durata medie a șederii a fost de 1,6 zile, în timp ce în Covasna, județ cu un turism predominant balnear, valoarea acestui indicator a fost de 5,3 zile.

<sup>4</sup> **Durata medie a sejurului** se calculează prin împărțirea numărului de înnoptări realizate la numărul de sosiri ale turiștilor. (definiția Institutului Național de Statistică)

Conștientizând potențialul natural existent, autoritățile guvernamentale din sectorul turistic au planificat și implementat unele acțiuni menite să revigoreze turismul balnear românesc.

În anul 1993 a fost elaborată o evaluare calitativă, realizându-se o ierarhizare a stațiunilor balneare prin calcularea unor indici de atractivitate, iar în 1997 au fost reinventariați factorii naturali de cură din stațiunile balneare. Din 10 octombrie 2002 din **4 stațiuni din Regiunea Centru au fost declarate** prin Hotărârea de Guvern nr.1122 **stațiuni de interes național** (Covasna-județul Covasna, Predeal-județul Brașov, Băile Tușnad-județul Harghita, Sovata-județul Mureș) iar alte **11 sunt considerate de interes local** (Balványos-județul Covasna, Bazna-județul Sibiu, Băile Homorod, Borsec, Harghita-Băi, Izvoru Mureșului, Lacu Roșu și Praid din județul Harghita, Păltiniș – județul Sibiu, Pârâul Rece și Timișu de Sus din județul Brașov. De asemenea, în anul 2007, a fost întocmit un Master Plan, care vizează printre alte forme de turism și turismul balnear. În acest scop, a fost analizat potențialul turistic balnear existent, concurenții din domeniu, stabilindu-se obiectivele necesare revigorării turismului balnear românesc. Din păcate însă, modalitățile de atingere a obiectivelor (strategiile) nu au fost cele mai eficiente.

În 2011 prin se modifică anexa nr.1 a Hotărârii Guvernului nr.1016/2011 privind acordarea statutului de stațiune balneară pentru unele localități și areale care dispun de factori naturali de cură. Din cele 20 de localități și areale, următoarele 5 sunt din Regiunea Centru:

- **Orașul Covasna**, județul Covasna;
- **Orașul Băile Tușnad**, județul Harghita;
- **Orașul Sovata**, județul Mureș;
- **Orașul Ocna Sibiului**, județul Sibiu;
- **Comuna Bazna**, județul Sibiu

În contextul dezvoltării balneo-turismului la nivel regional s-a creat Clusterul Balneo-Turistic, primul cluster balneo-turistic din țara noastră. Obiectivele acestui cluster sunt promovarea, sub un brand comun, a potențialului turistic și balnear al județelor din Regiunea Centru, crearea unei strategii comune de dezvoltare și de atragere a turiștilor, precum și a potențialilor investitori în domeniu. La acest cluster vor putea adera proprietarii de pensiuni, de hoteluri și restaurante, meșteșugarii, agențiile de turism, autoritățile locale, centrele de cercetare și inovare, unitățile medicale, instituțiile de învățământ superior, asociațiile profesionale, băncile, centrele de consultanță, etc. dornice să-și armonizeze interesele și să conlucreze la nivel regional. Inițiatorul clusterului susține că Regiunea Centru are numeroase zone de interes și investiții de succes dar fiecare lucrează separat nu corelat. Dacă ar conlucrea, dacă s-ar integra într-o structură bine organizată, cum este clusterul, atunci ar putea fi mai eficiente, mai creative, mai dinamice și ar putea atrage mai mulți turiști.

## TURISMUL BALNEAR ÎN JUDEȚELE REGIUNII CENTRU

**Județul Alba** nu dispune de stațiuni balneare, deși potențial există - **Băile Sărate de la Ocna Mureș**.

### **Județul Brașov**

Localitatea **Băile Persani** este o stațiune balneoclimaterică de vară de interes local. Ștrandul cu ape minerale clorurate, bicarbonate, sodice, calcice și nămolul sapropelic antireumatic este exploatat în timpul verii. Izvoarele cu ape clorurate, bicarbonatate, sodice și ape minerale hipertonică sunt recomandate în tratamentul bolilor reumatismale. În stațiune se găsește un camping cu căsuțe, numărul de locuri disponibile este de 24 și o cabana cu 20 locuri.

**Băile Homorod** oferă condiții naturale de tratament pentru afecțiunile ginecologice, ale aparatului locomotor și ale sistemului nervos periferic. Baza materială este deteriorată, sunt necesare investiții. În prezent este nefuncțională.

**Băile Rodbav** Există izvoare minerale cloruro-sodice, iodurate care oferă condiții de tratament pentru afecțiuni reumatismale, în principal, ginecologice și cardiovasculare. În prezent nu este funcțională.

**Pârâul Rece** este localitate componentă a orașului **Predeal**. Condițiile climatului stațiunii Pârâul Rece recomandă stațiunea pentru tratarea nevrozelor astenice, stărilor de debilitate, a surmenajului fizic și intelectual, rahitismului, afecțiunilor endocrine, tulburărilor de creștere la copii.

**Județul Covasna** este un tărâm al apelor, având numeroase stațiuni balneo-climaterice. Dintre județele Regiunii Centru, stațiunile județului Covasna sunt cel mai bine ocupate în cursul anului - se înregistrează cel mai mare număr de înnoptări. Dispune de un număr de 2 stațiuni balneo-climaterice declarate de interes național (**Covasna**) și local (**Bálványos**), ambele recomandate pentru afecțiuni cardiovasculare. Alte stațiuni de interes local sunt **Malnaș Băi, Vâlcele, Băile Fortyogó** (nefuncțională, în stare de degradare pronunțată), **Biborțeni, Ozunca Băi**. Turismul balnear este favorizat și de condițiile de mediu - lipsa aproape în totalitate a poluării în special în zona Covasna, cu o puternică ionizare negativă, izvoare de ape minerale cu debite foarte mari, nămol mineral și mofete (emanații naturale de CO<sub>2</sub>).

### **Județul Harghita**

În total există 16 stațiuni, din care doar 6 au bază de tratament (**Băile Jigodin, Băile Miercurea-Ciuc, Băile Tușnad** - pentru afecțiunile cardiovasculare, **Borsec, Praid, Băile „Mureșul” Remetea**). Pe lista stațiunilor declarate ca fiind de **interes național** se numără **Băile Tușnad**, iar declarate de **interes local** **Băile Homorod, Borsec, Harghita-Băi, Izvorul Mureșului, Praid, Lacu Roșu**. Fără bază de tratament sunt **Băile Cașin, Băile Homorod, Băile Pucioasa-Sântimbru, Băile Sărate, Băile Seiche, Bilbor, Harghita Băi, Izvorul de apă minerală din Șumuleu, Sâncrăieni, Toplița**. Este destul de puțin cunoscut faptul că în Ținutul Secuiesc există posibilitate pentru cură balneară, aceste băi sunt în concurență cu băile termale bine amenajate din Ungaria. În aceste potențiale stațiuni nu există încă îngrijire medicală sau balneoterapeutică specială, asistența medicală asigurându-se în taberele școlare acolo unde există sau la cabinetul medical al localității. Aceste stațiuni dispun în general de bazine deschise în stare degradată. Posibilitățile de cazare sunt doar în cadrul turismului rural (Băile Cașin, Bilbor), și în alte forme de primire turistică în celelalte stațiuni (vile, cabane, moteluri, căsuțe).

### **Județul Mureș**

Lacurile sărate sunt mai numeroase, fiind concentrate în Subcarpați la **Sovata, Idecu de Jos**,

și **Jabenița. Sovata** (recunoscută pentru efectele benefice în tratamentul afecțiunilor ginecologice) este declarată prin **stațiune turistică de interes național**. Aici există cca. 10 lacuri sărate, dintre care Lacul Ursu este cel mai important lac sărat din Transilvania. Acesta este situat într-o fostă ocină de sare părăsită, fiind caracterizat de fenomenul de heliotermie. Importante sunt din punct de vedere terapeutic și **lacurile Negru și Aluniș**, care, alături de **Lacul Ursu**, au asigurat dezvoltarea stațiunii Sovata.

Amenajări pentru tratament există în județ la Sovata (lacurile Ursu cu caracter heliotermic și Aluniș și nămol terapeutic care este bogat în substanțe anorganice cu caracter biostimulator la Sovata), baze de tratament independente: *Ideciu de Jos* - Stațiunea Ideciu Băi, (izvoare de ape minerale clorurate sodice și nămol mineral), Sângeorgiu de Mureș, izvoare de apă sărată la Sângeorgiu de Mureș, Jabenița – com. Solovăstru unde se găsește de asemenea nămol sărat, Sărmășel – com. Sărmașu; în localitatea Stânceni se găsesc izvoare minerale amenajate; mofete se găsesc la Sângeorgiu de Mureș (apă minerală, cu conținut bogat în săruri - clor, sodiu, potasiu, iod, brom). Diversitatea resurselor balneare le recomandă pentru tratament; accesibilitatea rutieră și cea financiară constituie un factor de atracție.

#### **Județul Sibiu**

**Stațiunea balneo-climaterică Ocna Sibiului** are ca factori principali de atracție apele sărate ale lacurilor care s-au format prin prăbușirea vechilor mine de sare. **Lacul Avram Iancu**, cu o adâncime de 132,5m, este considerat cel mai adânc lac de ocină din țară. Climatul temperat, aerul bogat în aerosoli, temperatura anuală mult peste media din această parte a țării recente renovări ale ștrandului o recomandă ca o stațiune de interes regional. La acestea se adaugă apa minerală a **izvorului Horea**, cloruro-sodica și ușor bicarbonată, nămolul sapropelic format în lacuri, ușor mineralizat.

**Stațiunea balneo-climaterică Bazna** (recomandată în afecțiunile reumatismale), este situată la 69 km de municipiul Sibiu și la 13 km de municipiul Mediaș. Factorii naturali de cură sunt apele minerale pentru administrare în cură externă, clorurate, bromurate, sodice, iodurate, hipertone și hipotone, folosite sub forma de băi, cu efect complex datorită acțiunii concomitente a celor trei factori: termic, mecanic și chimic. Nămolul de Bazna și sarea de Bazna sunt alți doi factori importanți de cură. De asemenea bioclimatul sedativ de cruțare mai constituie un important factor natural terapeutic.

Indicații terapeutice: afecțiuni reumatismale degenerative: spondiloze, gonartroze, coxartroze, artroze periferice, inflamatorii; afecțiuni reumatismale abarticulare – tendinite, bursite; afecțiuni reumatismale inflamatorii – spondilită ankilozantă, poliartrită reumatoidă, atropatie psoriazică; afecțiuni posttraumatice ale aparatului locomotor.

**Stațiunea Miercurea Băi**, care în prezent nu este funcțională și nici omologată dar cu perspective de dezvoltare.

Deși, conform statisticilor, turismul nu are o cotă ridicată în PIB, turismul balnear are mari șanse să se dezvolte în anii următori datorită atuurilor sale: factorii naturali de cură, potențialul natural și antropoc, lipsa sezonității și, nu în ultimul rând, serviciile (îndeosebi cele medicale) oferite turiștilor.

Potrivit Patronatului din turismul balnear (OPTBR) – Cercetări recente realizate pentru elaborarea brandului turistic al țării indică o cerere mare pentru turismul balnear, pe plan intern și extern, ceea ce l-a situat pe locul 3-4, înaintea altor segmente tradiționale,



demonstrând că este cunoscut potențialul și mai ales eficiența terapeutică a curelor efectuate în stațiuni.

Așa cum am precizat anterior, Regiunea Centru deține un potențial balnear valoros, dar produsul balnear înseamnă în același timp un know-how, o resursă naturală, o bază de tratament, locuri de cazare, un mediu care să permită petrecerea a 10 până la 18 zile fără să ne plictisim. Cu toate că județele Regiunii Centru stau foarte bine din punctul de vedere al resursei naturale, atractivitate turistica este influențată negativ de celelalte componente ale ofertei turistice, cum ar fi: modul defectuos de exploatare a resurselor, gradul scăzut de cunoaștere al resurselor naturale, valoarea estetică redusă a cadrului natural, gradul ridicat de uzură fizică și morală al bazelor de cazare și tratament, diversitatea redusă a structurilor de alimentație publică, densitatea mare a construcțiilor în spații publice locuibile, numărul redus, calitatea și diversitatea necorespunzătoare a structurilor de agrement din majoritatea stațiilor, comerțul general și specific necorespunzător, calitatea improprie a dotărilor de infrastructură.

Aceste probleme pot fi depășite printr-o abordare SMART de creștere a competitivității, pentru a răspunde obiectivului major, de atragere a unei clientele cât mai largi, prin distribuția echilibrată a fondului de investiții în toate componentele care alcătuiesc produsul balnear.