



UNIUNEA EUROPEANĂ



GUVERNUL ROMÂNIEI



Instrumente Structurale
2007-2013

DEZVOLTARE URBANĂ PRIN PROGRAMUL OPERAȚIONAL REGIONAL

Regi 
PROGRAMUL OPERAȚIONAL REGIONAL CENTRU

Inițiativă locală. Dezvoltare regională.

www.inforegio.ro

www.adrcentru.ro





Axa Prioritară 1 a Programului Operațional Regional: „Sprijinirea dezvoltării durabile a orașelor - poli urbani de creștere” are ca scop creșterea calității vieții și crearea de noi locuri de muncă, prin reabilitarea infrastructurii urbane, îmbunătățirea serviciilor urbane, inclusiv a serviciilor sociale, precum și prin dezvoltarea structurilor de sprijinire a afacerilor și a antreprenoriatului.

Astfel, în cadrul acestei axe prioritare, vor fi finanțate planuri integrate de dezvoltare urbană pe termen mediu sau lung, având ca scop regenerarea arealelor urbane (”zone de acțiune urbană”), clar delimitate spațial în cadrul orașelor. Implementarea acestor planuri integrate va avea impact atât asupra dezvoltării de ansamblu a orașului, cât și a zonei înconjurătoare.

În cadrul acestui domeniu major de intervenție sunt prevăzute **trei sub-domenii**, în funcție de tipul beneficiarilor de finanțare nerambursabilă, respectiv:

- **poli de creștere**, reprezentați de șapte mari centre urbane (Iași, Constanța, Ploiești, Craiova, Timișoara, Cluj-Napoca și Brașov) și arealele de influență ale acestora, sub-domeniu lansat în 8 decembrie 2008.



- **poli de dezvoltare urbană**, reprezentați de municipiile Arad, Baia Mare, Bacău, Brăila, Galați, Deva, Oradea, Pitești, Râmnicu-Vâlcea, Satu Mare, Sibiu, Suceava, Târgu Mureș, sub-domeniu lansat în 20 noiembrie 2008.

Polii de creștere și polii de dezvoltare urbană au fost desemnați prin HG nr.998/2008 pentru desemnarea polilor naționali de creștere în care se realizează cu prioritate investiții din programele cu finanțare comunitară și națională, cu modificările și completările ulterioare.

- **centre urbane**, reprezentate de orașe/municipii cu peste 10.000 de locuitori, altele decât polii de creștere și polii de dezvoltare urbană, sub-domeniu lansat în 6 noiembrie 2008.



Alocarea financiară orientativă pentru această axă prioritară este de 1391,17 milioane euro la nivel național, din care Regiunii Centru îi revin aproximativ 151,64 milioane euro pentru perioada 2007-2013.

Astfel alocarea financiară orientativă, la nivelul Regiunii Centru, pe cele trei sub-domenii se prezintă în felul următor:

Denumire subdomeniu	Alocare financiară orientativă (milioane euro)
Poli de creștere - Brașov	74,30
Poli de dezvoltare urbană - Sibiu și Tg. Mureș	29,72 (câte 14,86 pe pol de dezvoltare urbană)
Centre urbane	44,58

Spre deosebire de celelalte axe prioritare ale Programului Operațional Regional, axa prioritară 1 este una puțin mai complexă. Această axă prioritară finanțează planuri integrate de dezvoltare urbană. Aceste planuri integrate de dezvoltare urbană sunt documente de planificare a dezvoltării de mai mare sau mai mică anvergură în funcție de categoria solicitantului. Acest plan integrat se va implementa printr-o serie de proiecte individuale care sunt nominalizate în cadrul Planului.

Planurile integrate de dezvoltare urbană se finanțează parțial, în limita sumelor de care dispune fiecare regiune de dezvoltare, din axa prioritară 1 a POR. În acest sens, trebuie acordată o atenție specială activităților proiectelor respective, în sensul asigurării încadrării acestora în categoriile de activități eligibile pentru această Axă prioritară a POR. Pentru finanțarea integrală a acestor planuri se pot utiliza alte surse identificate de autoritățile locale (programe naționale de dezvoltare, alte programe europene, credite comerciale etc).





Proiectele individuale, incluse în planurile integrate de dezvoltare urbană ce vor fi finanțate prin intermediul Axei prioritare 1, domeniul major de intervenție 1.1 al POR, trebuie să se încadreze în următoarele categorii de operațiuni și activități eligibile:

- a) reabilitarea infrastructurii urbane și îmbunătățirea serviciilor urbane, inclusiv transportul urban:
 - infrastructura publică urbană
 - transport și mobilitatea populației
 - patrimoniu cultural mondial (UNESCO), național și local, din mediul urban
- b) dezvoltarea durabilă a mediului de afaceri;
- c) reabilitarea infrastructurii sociale.



Formatul recomandat al planului integrat se găsește anexat Ghidului solicitantului aferent fiecărui sub-domeniu de intervenție. În acest model sunt furnizate și informații cu privire la modul de completare a fiecărei secțiuni a Planului. Se recomandă acordarea atenției cuvenite asigurării corelării dintre analiza situației existente, nevoile identificate, obiectivele stabilite și strategia de dezvoltare adoptată, precum și proiectele propuse pentru punerea în practică a acestei strategii în vederea atingerii obiectivelor.





Aspecte de avut în vedere la elaborarea Planului integrat de dezvoltare urbană:

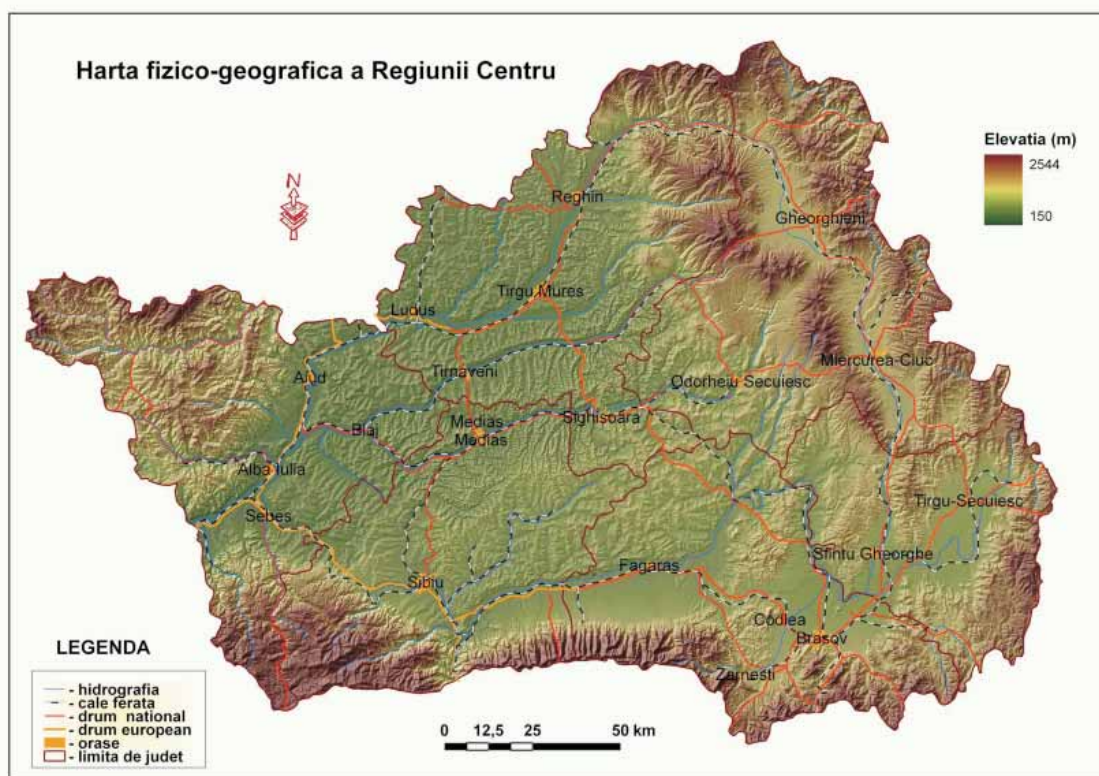
- Planul integrat de dezvoltare urbană nu este aprobat la nivel național sau regional, ci doar la nivelul localității careia i se adresează.
- Să se acorde mare atenție la corelarea elementelor din interiorul planului. Nevoile de dezvoltare ale localității să se coreleze atât cu rezultatele analizei socio-economice, cât și cu prioritățile de dezvoltare identificate.
- Obiectivele incluse în strategie să fie specifice, măsurabile, realizabile, relevante și limitate în timp. Este recomandabilă prezentarea obiectivelor în cadrul unei Matrici a Cadrului Logic.
- Planul trebuie să vizeze rezolvarea simultană a mai multe probleme între care există relații de interdependență. Această relație de interdependență trebuie să rezulte și să fie demonstrată de hărțile care prezintă localizarea nevoilor identificate cu cele de localizare a ariilor de intervenție și a proiectelor individuale și, de asemenea, se recomandă realizarea unui tabel din care să rezulte această corelare.
- Să se acorde atenție deosebită la PUG și PUZ-uri.
- Proiectele individuale identificate trebuie să răspundă nevoilor de dezvoltare.
- Structura de management a Planului integrat trebuie să fie clar identificată și să aibă toate resursele necesare pentru implementarea Planului. Toate aceste elemente trebuie descrise clar.
- Procesul de informare publică este recomandat să includă organizarea a cel puțin o întâlnire cu actorii locali pentru prezentarea și dezbateră strategiei Planului și una pentru prezentarea formei finale a acestuia; informarea media prin cel puțin 2 comunicate de presă; publicarea integrală a Planului pe pagina de internet a Primăriei. Toate aceste aspecte trebuie demonstrate prin documente.





AGENȚIA pentru
DEZVOLTARE
REGIONALĂ
CENTRU

ALBA IULIA, ROMÂNIA
Piața CONSILIUL EUROPEI, Nr. 32D
Telefon: 004 0258818616
Fax: 004 0258818613
E-mail: office@adrcentru.ro
www.adrcentru.ro



Investim în viitorul tău!

Proiect selectat în cadrul Programului Operațional Regional și cofinanțat de Uniunea Europeană prin Fondul European de Dezvoltare Regională.

Publicație realizată de către Organismul Intermediar pentru Programul Operațional Regional din cadrul Agenției pentru Dezvoltare Regională Centru în cadrul proiectului

“SPRIJIN PENTRU ORGANISMUL INTERMEDIAR DIN CADRUL ADR CENTRU ÎN INFORMAREA ȘI PUBLICITATEA LA NIVEL REGIONAL PRIVIND POR 2007-2013”

Ediția MARTIE 2009